

湖北省长阳县果酒岩发现古人类化石

一九八〇年二月，长江流域规划办公室五〇五地质队勘测清江地下水流量时，发现动物化石后，省博物馆派人去，在第二次调查中，除进一步弄清地层情况外，还收集到更重要的人类化石标本。

长阳县城位于龙舟坪，原是清江的一个江心洲，后因清江下蚀，洲与北岸相连。果酒岩与龙舟坪隔水相对，位于清江南岸。最高峰海拔约300米。整个基岩由两部分组成：上部为下寒武系石龙洞灰岩，下部为下寒武系石牌组页岩。化石的出土地点是发育于石灰岩中的一处岩屋，高出清江水面约50米，相当于清江的三、四级阶地。岩屋的形成时期大约是中更新世。

岩屋内的堆积物大体可分为两组四层：

A组(全新统)

第一层 红色土层，结构松散。为汉代及以后的堆积；

第二层 红黄色土层，结构较松散，或微有胶结。含印纹灰陶片和人骨。约为商周前后的堆积；

B组(更新统)

第三层(上化石层) 灰黄色砂质粘土，胶结不太坚硬，有石钟乳盖板层，出人骨及动物化石、标本呈灰白色，石化程度中等；

第四层(下化石层) 黄褐色砂质粘土，胶结坚硬。出人骨及动物化石，标本呈清灰色或

灰褐色，石化程度很深。

经过修理后的第一批标本中，有古人类的头骨、肢骨。头骨包括额骨、左右顶骨、颞骨、蝶骨、颧骨、枕骨等，共达30余片。肢骨包括左肱骨和左右肢骨，共有7段。此外还有猪(*Sus sp.*)牛(*Bovidae*)等动物化石。第二次调查中除采集到人类头骨化石之外，五〇五队左诗永同志送交了两件人类下颌骨化石标本，尤有研究价值。一件产自上化石层，由于某种疾病，造成很大齿隙、标本上没有牙齿保存(图1)。另一件产自下化石层，下颌枝部分仅存印痕，下颌体基本完整，附有 P_4-M_3, P_4 ，仅存牙根，下颌前突稍有破损(图2)。

对第一批标本进行了初步测量和一般观察。头骨骨壁较厚，肢骨髓腔较小，矢、横径指数远比山顶洞人和柳江人为原始。下颌骨尚待进一步修理，臼齿较粗壮。嚼面磨蚀较甚，下颌角较大。标本的石化程度比“长阳人”要深。综合多方面的因素，我们初步认为，长阳果酒岩人类化石属于古人阶段的人类。

目前，这批材料正在作进一步研究。现场的进一步清理工作也要开始。经过更仔细的工作，将有更丰富的材料发现。

湖北省博物馆 李天元

照片摄制 郝勤俭

(1980年9月18日收稿)

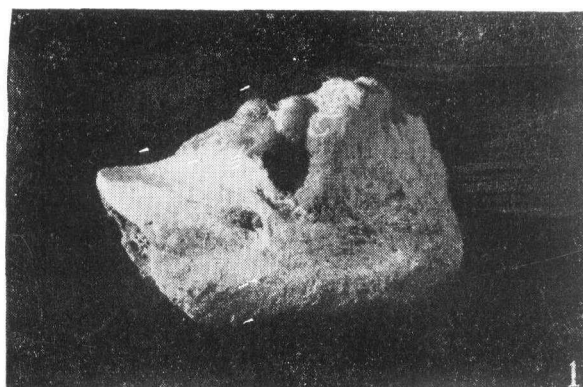


图1 下颌骨

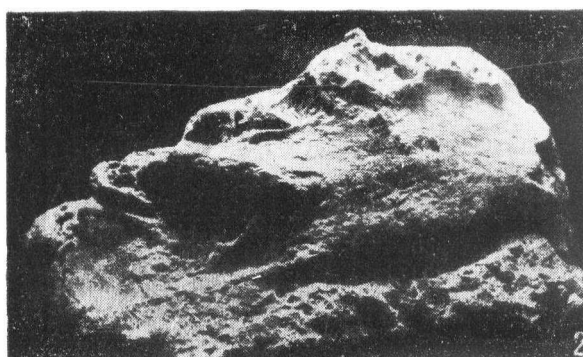


图2 下颌骨(未修理)

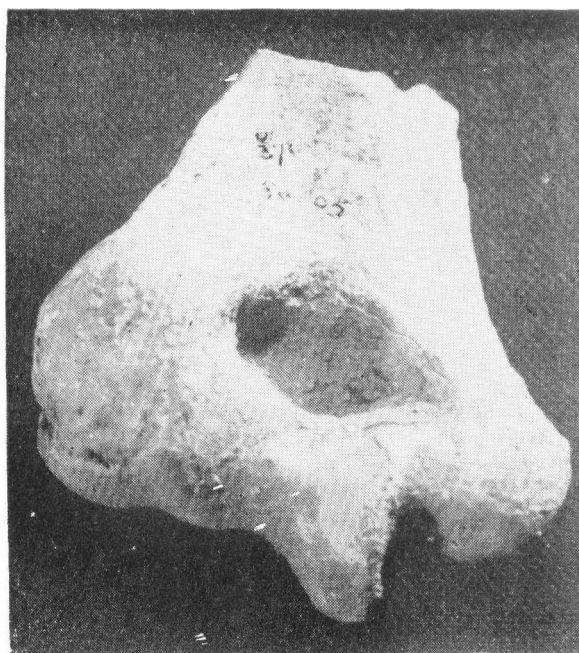


图3 肱骨(远端)