

简 报

蓝田人遗址新发现的旧石器

魏京武

(陕西省博物馆、文管会)

1975年10月7—9日,我陪同中国科学院古脊椎动物与古人类研究所摄影组在陕西省蓝田县拍摄蓝田人(曾命名蓝田猿人)化石产地照片时,与该研究所周国兴同志一起在陈家窝村和公王岭进行了短暂的野外调查工作,发现了一批旧石器,现简报如下:

陈家窝村出土的旧石器

1.大型砍斫器1件,编号75-10-01,发现于1963年蓝田人下颌骨发掘工作面的底部中更新统下部堆积中,由于十多年来风雨的冲刷而暴露出来,发现时绝大部分仍埋藏在淡黄色亚粘土中。系用石英岩砾石打制成的,打击点清楚,并保留明显的石片疤,刃部夹角 70° ,并有使用的痕迹。上部保留原砾石面,作为使用时手握部分是颇为合适的。器物表面绝大部分团结着红黄色的钙质外皮,且出土地点距直立人下颌骨出土处水平距离约3米的样子,当属蓝田人制造和使用的工具(图1,图版1,1)。

2.小型刮削器1件,编号75-10-06,出土于

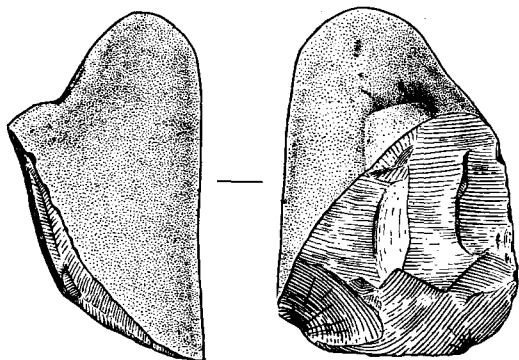


图1 大型砍斫器(75-10-01)×1/2

同一地点,原料为脉石英砾石。系用一厚石片制成的双刃刮削器,局部保留砾石岩面,第二部加工痕迹明显,采用单面加工,两侧呈锋刃,且到前端形成尖状,刃部有使用痕迹。器物表面有部分固结着红黄色的钙质外皮(图



图2 小型刮削器
(75-10-06)×1/2

2,图版1,2)。

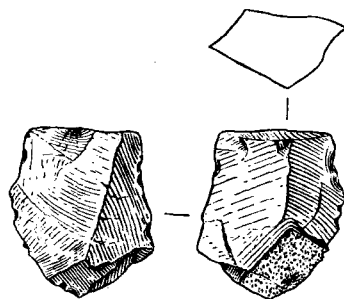


图3 砍斫器(75-10-07)×1/2

3.石片2件,编号75-10-03,75-10-04,出土于同一地点,其层位与蓝田人下颌骨出土层位相同,均为脉石英岩质。其中03号台面整齐,打击点清楚,辐射线明显,其锐沿有使用痕迹(图4,图版1,3)。



图4 石片(75-10-03)×1/2

4.石核2件,编号75-10-02,75-10-05,出土于同一地点中更新统地层中,均为脉石英砾岩,

其中 02 号有一明显石片疤痕迹,其器物表面固结较多的红黄色钙质外皮。

公王岭出土和采集的旧石器

1. 砍斫器 1 件, 编号 75-10-07, 出自蓝田人头盖骨化石产地稍南的中更新统地层, 与头盖骨化石属于同一层位。系脉石英厚石片加工制成, 局部固结红黄色钙质外皮, 两侧有较锋利的刃部, 一侧刃部较长, 使用交互打击法修制出稍曲折状的刃部, 其刃沿有使用的痕迹; 一侧刃部较短, 采用单面加工(图 3, 图版 II, 1)。

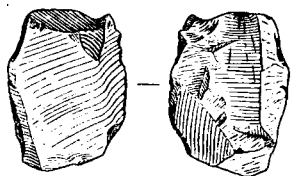


图 5 弧刃刮削器(75-10-11)×1/2

2. 弧刃刮削器 2 件, 编号 75-10-12, 75-10-11, 其中 12 号出土于同一地点, 系脉石英石片制成, 器型较小, 刃部呈圆弧状, 由于长期使用而刃部变钝(图 6, 图版 II, 2)。11 号系采集于 1966 年发掘的弃土堆积中, 系变质泥灰岩的石片进一步加工而成, 台面明显, 打击点清楚, 刃部变钝(图 5, 图版 II, 3)。



图 6 弧刃刮削器
(75-10-12)×1/2

3. 石片 2 件, 编号 75-10-08, 75-10-10, 其中 08 号出自 1966 年该产地工作面的地层中, 系利用原砾石面作为台面, 打击点清晰, 辐射线清楚可见, 背面呈一条脊棱, 横切面呈三角形, 两侧有锋利的刃部(图 7, 图版 III, 1)。10 号出自工作面附近的地层中, 石片较厚, 也是以原砾石面为台面打下的石片, 有明显的打击点, 其一端刃部有使用痕迹。

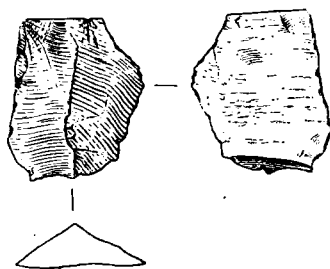


图 7 石片(75-10-08)×1/2

4. 石核 1 件, 编号 75-10-09, 系 1966 年工作面南部中更新统地层出土, 石英岩质, 大部分保留原砾石面, 上有打石片留下的疤痕(图 8, 图版 III, 2)。另外, 我们在调查中还在附近地面看见到 2 件大石核, 也是石英砾质, 保留有大部分砾石面, 上有 1—2 个石片疤痕。

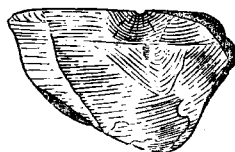
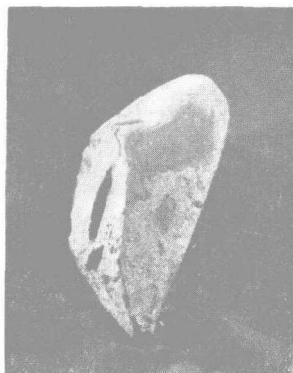
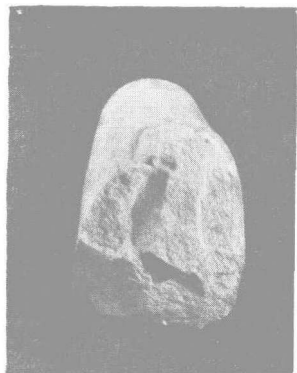


图 8 石核(75-10-09)×1/2

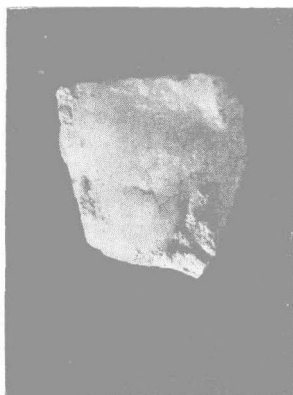
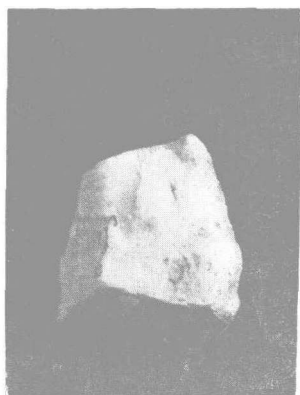
以上旧石器, 除 75-10-11 号系采集外, 均出自于蓝田人下颌骨和头盖骨化石产地, 同属于中更新统地层, 有的则是出土于过去发掘工作面地层内, 与人类化石出土地点极近。因此, 这些旧石器应是蓝田人制造和使用的工具, 这为进一步研究蓝田人的文化提供了一定的资料。另外, 这批旧石器以石片石器为主, 且多采用单面加工, 石料以石英岩、脉石英为主, 这显示了我国旧石器时代文化的特点。况且, 我们这次调查时间很短暂, 总计也不过几个小时的样子, 就发现了这么一批石器, 这说明蓝田人制造和使用的工具遗留在地层中是比较丰富的, 这就为今后开展这一地区的旧石器时代考古工作提供了可喜的线索。



1



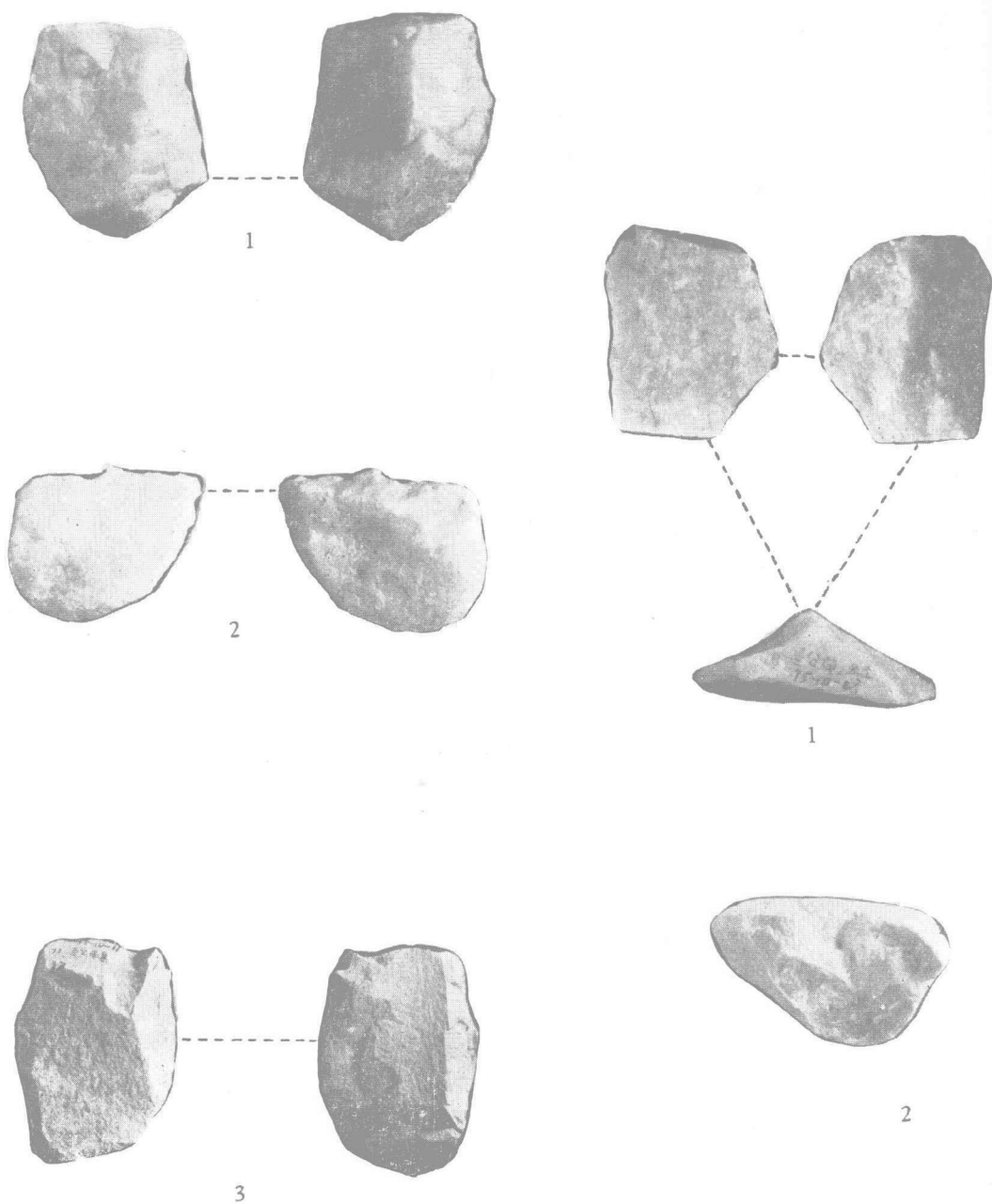
2



3

1975 年蓝田人遗址(陈家窝村)出土旧石器

1.大型砍斫器 (75-10-01)×1/6 2.小型刮削器 (75-10-06)×1/2 3.石片 (75-10-03)×1/2



1975 年蓝田人遗址(公王岭)出土旧石器

左：1. 砍斫器(75-10-07)×1/3；
2. 弧刃刮削器(75-10-12)×1/2；
3. 同上(75-10-11)×1/3。

右：1. 石片(75-10-08)×1/3；
2. 石核(75-10-09)×1/4。