

山东莒南发现的石制品

员 晓 枫

(中国科学院古脊椎动物与古人类研究所)

徐 淑 彬

(山东临沂地区文管会)

吴 瑞 吉

(山东莒南县博物馆)

关键词 莒南;石制品;旧石器时代末期

内 容 提 要

本文报道的128件人工石制品分别采自山东莒南县的石莲子乡烟墩岭和崮山乡九顶莲花山两个地点。石制品常见类型有边刮器、端刮器和砍斫器等,另有少量的雕刻器和尖状器,内含典型细石器。就石制品的组合及工艺水平而言,其时代可能属于旧石器时代末期。

1987年7月,本文后两位作者在莒南县进行文物普查中,分别在石莲子乡烟墩岭和崮山乡九顶莲花山南麓发现石器地点,采得人工石制品50余件。同年10月,中国科学院古脊椎动物与古人类研究所徐晓枫及莒南县文化局李世增等偕同本文作者对上述地点进行重新考察,又采集到90件石制品。另外,吴瑞吉与孙承仕不久又在崮山乡采到6件标本。三次调查共得151件,作者观察了其中带来北京整理的128件。

一、石制品地点地貌概况

本文的野外调查仅限于烟墩岭和九顶莲花山两地。前者位于县城西北25公里处,属石莲子乡莱沟村;后者位于县城东北约3公里处的公路旁,属崮山乡(图1)。

烟墩岭为一呈北东—南西向延伸的地垒,属郯庐大断裂构造体系的一部分。该地点东距沭河2公里,海拔70米,相当于沭河的第二阶地。地理座标为 $118^{\circ}39'E$, $35^{\circ}19'N$ 。附近第四纪堆积物为一套灰黄色或褐色砂质土,下伏基岩为太古界花岗片麻岩。石器散见于风化壳或基岩的表面。

九顶莲花山石器地点位于县城至崮山乡乡政府驻地公路的东侧,地理座标为 $118^{\circ}50'E$, $35^{\circ}12'N$ 。九顶莲花山由白垩系青山组安山岩构成,山体呈南北走向,海拔高约200米。山脚西侧的崮山河由东注入沭河,石器地点位于山的南麓。该处的第四纪堆

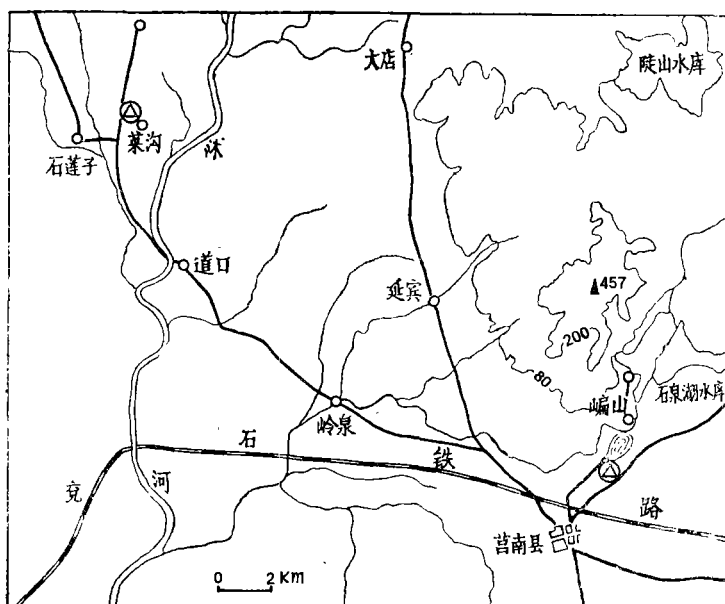


图1 莒南县石器地点地理位置

The location of the paleolithic sites in Juna County

积物与烟墩岭大致相同，亦是一套灰黄色或褐色砂质土，厚约 10 厘米—40 厘米。由于耕作破坏，石器暴露于地表。根据当地地貌和堆积物的特征分析，该地点的石制品可能出自犏山河的第二阶地。

二、文化遗物

两个地点的文化遗物仅以石制品为代表。原料以脉石英为主，约占 60%，石英岩次之，约 27%。另有少量的燧石、玛瑙等。

1. 石核和石片

1) 石核 计 47 件。其中锤击石核 35 件，砸击石核 8 件，细石核 4 件。

锤击石核 素材多为砾石或石块，另有少量大石片。依其台面状况可分为自然台面、打制台面和修理台面三类石核。打制台面中的双面石核其制作工艺较为特殊，通常是采用交互打片方式，并以剥片后的阴痕互为台面，结果使台面间相交的边缘呈“S”形。如烟墩岭标本 JP87015 (图 2, a)，尺寸为 50 × 56 × 50.5 毫米，系本类石核的典型代表。修理台面的石核，其预制方式是：首先在砾石上打出一个素台面，然后以此面为基准向一侧缘或周边作进一步修理。如烟墩岭标本 JP87006 (图 2, b)，尺寸为 66 × 86 × 73.5 毫米，属该类石核。

砸击石核 8 件，皆以脉石英为原料，多呈稜形。犏山标本 JP87129 (图版 1, 1)，系一端砸击石核，腹部突凸，砸击点清晰。

细石核 4件,其中崑山标本 JP87151(图版 I, 2)和 JP87148(图版 I, 3)为典型的楔状石核。这两件石核十分细小,前者的尺寸为 $16.5 \times 11 \times 18$ 毫米,其工作面上完整的片疤大的长 17 毫米、宽 5 毫米;小的长 14 毫米,宽 4 毫米。后者尺寸为 $19 \times 9.3 \times 10$ 毫米,其工作面上完整的片疤大的长 11.5 毫米,宽 2 毫米;小的长 9 毫米,宽 3 毫米,可与下川同类制品对比(王建等,1978)。

2) 石片 计 34 件,其中锤击石片 28 件,砸击石片 6 件。石片大多保留有砾石面,形状多不规则。锤击石片依台面性质又有自然台面、素台面和零台面之分。砸击石片中,一端砸击石片 4 件,两端砸击的石片仅 2 件。

2. 石器

计 22 件,可粗分为边刮器、端刮器、砍斫器、雕刻器和尖状器诸类。

1) 边刮器 10 件,又可分为如下五型:

单直刃边刮器 5 件。烟墩岭标本 JP87072(图 3, a), 尺寸为 $71 \times 47 \times 21.5$ 毫米,由一厚石英石片沿一侧缘反向修整出一直刃而成,刃口不齐。崑山标本 JP87147(图 3, b), 尺寸为 $21 \times 16 \times 6$ 毫米,系一玛瑙石片,半锥体和锥疤清晰,在其左侧反向修整成一相当陡的刃。

单凸刃边刮器 1 件。崑山标本 JP87131(图 3, c; 图版 I, 4), 尺寸为 $15.5 \times 32.3 \times 9$ 毫米,系一脉石英碎片。修整部位集中于该石片的一侧,用硬锤正向修整而成,其刃缘不平齐。

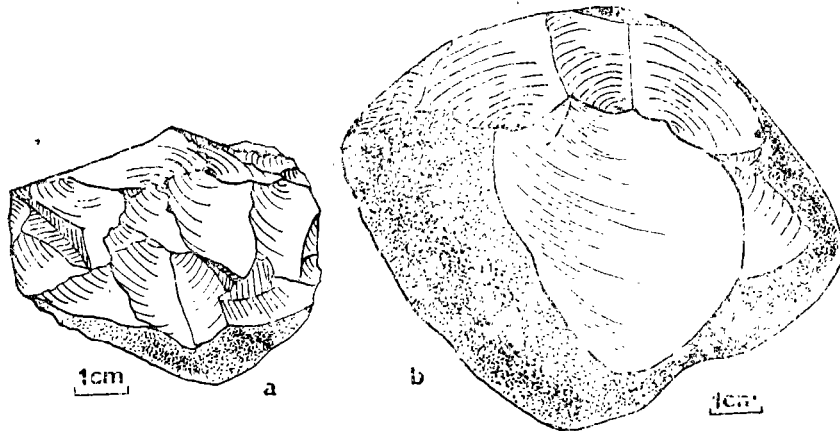


图 2 莒南的石制品 (Stone artifacts from Junan)

- a. 打制台面石核 (Core with unfaceted platform)
b. 修理台面石核 (Core with faceted platform)

双直刃边刮器 1 件。烟墩岭标本 JP87073(图 3, d), 尺寸为 $67.5 \times 41.5 \times 20$ 毫米,用一厚石英石片制成,左侧缘作反向修整,右侧缘则交互修整成一不齐的刃口。

陡峭修整边刮器 3 件。一般将较厚石片或石块的一边陡峭修整成刃。烟墩岭标本 JP87018(图 4, a), 尺寸为 $64.5 \times 39 \times 26.5$ 毫米,为一陡峭修整的聚刃边刮器。两侧刃缘在一端汇合,底面为平坦的砾石面。单向修整,背部隆起呈龟背状。另外两件标本为陡

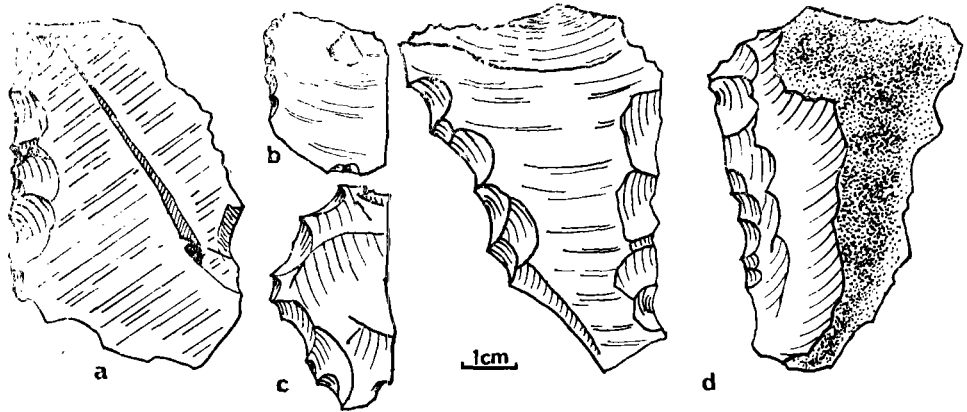


图3 莒南的石制品 (Stone artifacts from Junan)

a、b. 单直刃边刮器 (Side scrapers with single straight edge); c. 单凸刃边刮器 (Side scraper with single convex edge); d. 双直刃边刮器 (Side scraper with double-straight edges)

峭修整单凸刃边刮器,如烟墩岭标本 JP87076 (图4,b),尺寸为 $56 \times 31 \times 21$ 毫米。

· **斜角双刃边刮器** 1件。烟墩岭标本 JP87068 (图4,c),尺寸为 $60 \times 56.5 \times 23$ 毫米,属较为特殊的一个类型。其特点是工具长轴与石片长轴偏离并相交成角,两侧刃缘皆正向修整而成。该类边刮器在不少报告中亦称“歪尖尖状器”。

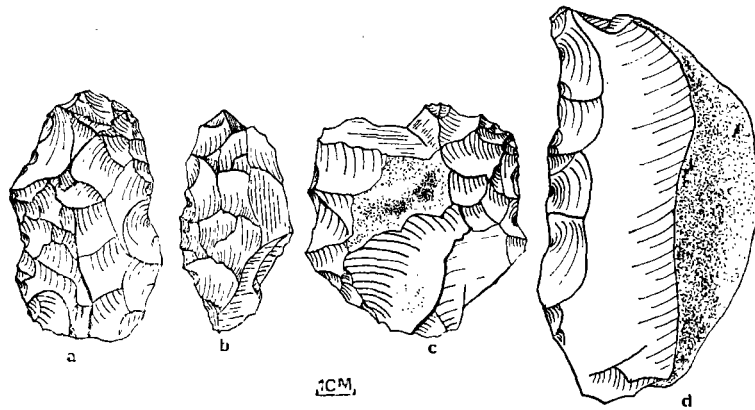


图4 莒南的石制品 (Stone artifacts from Junan)

a、b. 陡峭修整边刮器 (Side scrapers with abrupt retouch); c. 斜角双刃边刮器 (Canted side scraper with double-edges); d. 单侧刃砍斫器 (Side chopper)

2) 砍斫器 计3件。

单侧刃砍斫器 1件。烟墩岭标本 JP87058 (图4,d),尺寸为 $104 \times 58 \times 36$ 毫米,素材为一脉石英大石片,在一侧缘反向修整成刃口。

端刃砍斫器 计2件,刃缘位于与根部相对的远端。烟墩岭标本 JP87054 (图版I, 11),尺寸为 $107.5 \times 86.5 \times 42.5$ 毫米,用一石英岩大石片制成,刃口用交互法修整成“S”形,根部保留了部分砾石面,便于把握。烟墩岭标本 JP87062 (图版I, 12),尺寸为

88 × 90 × 54 毫米, 用一脉石英砾石制成, 在其较宽的一端采用转向打法修整出一扇形刃缘。根部保留了砾石面。

3) 端刮器 5 件。

拇指盖状端刮器 2 件。岷山标本 JP87133 (图 5, a; 图版 I, 5), 尺寸为 20 × 18 × 17 毫米, 为一玛瑙制品, 其刃缘正向修整而成。根部两侧缘钝厚, 可能使用了修短 (Truncation) 技术, 整个器身略呈圆形。岷山标本 JP87134 (图 5, b; 图版 I, 6), 尺寸为 20.2 × 19 × 7.7 毫米, 属该类石器的又一件精品, 原料为脉石英。

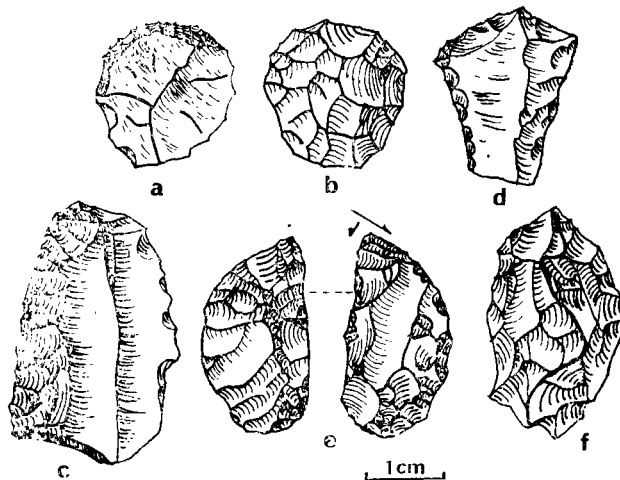


图 5 莒南的石制品 (Stone artifacts from Junan)

a, b. 拇指盖状端刮器 (Thumb-nail end-scrapers); c. 非对称端刮器 (Asymmetrical end-scrapers); d. 削尖端刮器 (Pointed end-scrapers); e. 雕刻器 (Burin); f. 双尖尖状器 (Point with thinned base)

非对称端刮器 1 件。岷山标本 JP87139 (图 5, c; 图版 I, 7), 由玛瑙石片制成。远端正向修整成不对称的刃缘, 两侧缘由近端至远端亦有修整, 并与端刃相连。其中左侧加工细致, 片疤浅长, 可能采用了软锤技术。

削尖端刮器 2 件。此类端刮器通常在其远端精修出一带角的端刃, 为端刮器中一特殊类型。岷山标本 JP87145 (图 5, d; 图版 I, 8), 尺寸为 2.5 × 2 × 0.9 毫米, 系一燧石制品, 在其远端正向修整出一个带钝尖的弧刃。该器两侧亦有修整痕迹。

4) **雕刻器** 1 件。岷山标本 JP87146 (图 5, e; 图版 I, 9), 尺寸为 18 × 16 × 6 毫米, 系燧石石片制成。该器的修整过程大致可分为两个步骤。第一步首先进行通体修整, 使整个器身变薄并形成一肾形毛坯; 第二步, 在素材的一端用与石片长轴斜交的角度施以“雕刻器打法”, 剥下一个小削片 (Little spall), 形成凿状刃口。

5) **双尖尖状器** 1 件。烟墩岭标本 JP87080 (图 5, f; 图版 I, 10), 尺寸为 31.8 × 18 × 10 毫米, 系一脉石英制品, 该器通体加工, 两端各修整出一个尖, 一个较厚, 一个较薄, 器身的轮廓和截面均呈菱形。这类尖状器实际上属于一种根部修薄的尖状器。

三、讨 论

莒南县发现的石制器,原料以脉石英为主,石英岩次之,另伴随有少量燧石、玛瑙。依石核和石片的性状分析,打片主要有锤击和砸击两种方法。石器的修整一般用石锤直接进行加工,但不排除在细石器的加工过程中一定程度上运用了压制技术的可能性。石器的加工方式有正向、反向、两面和交互等修理工器的方法;石器的类型可分为边刮器、端刮器、砍斫器、雕刻器和尖状器等类,其中边刮器类型较为复杂。另外,崮山发现的三件器身较长的端刮器,其左右侧均有修整痕迹。值得注意的是,这两个地点未见有新石器时代的磨光石器或陶片。

莒南县发现的石制品采自地表,存在打制石器和细石器共存现象,故在探讨其文化类型和时代时难免带有假定成分。众所周知,打制石器从旧石器时代到新石器时代乃至更晚的时期,都存在于不同的文化遗存和类型之中,它自然不能扮演所谓“标准化石”的角色。打制石器尽管在全部石制品中所占比例甚大,但在断代上并无多大意义。相形之下,为数不多的几件细石器就显得格外引人注目。细石器中,楔状石核和拇指盖状端刮器与下川文化及北方其他同时代的细石器文化的同类石制品在形态和修整方式上都具有很大的相似性。近年来,随着鲁西南和苏北地区考古工作的进一步开展,具有相同文化内涵的地点还有临沂凤凰岭(临沂地区文管会,1983),郯城马陵山(山东省考古所等,1987;张祖方,1985)和江苏省东海县大贤庄(李炎贤等1980;葛治功等,1985)等遗存。这些石器地点广布于沂河、沭河流域,跨过鲁、苏两省,属同一文化传统。莒南县的石制品无论从类型还是从其工业上看,都无疑应划归这一传统之中,其年代可推断为旧石器时代末期或更晚一些。

本文在写作过程中得到了黄慰文等学界前辈的指导,张杰先生拍摄照片,作者在此谨致谢忱!

(1988年5月13日收稿)

参 考 文 献

- 山东省考古所、临沂地区文管会、郯城县图书馆,1987。山东郯城马陵山细石器遗存调查报告。史前研究,(1): 42—58。
- 王建、王向前、陈哲英,1978。山西下川遗址调查报告。考古学报,(3): 259—288。
- 李炎贤、林一朴、葛治功、陈祖方,1980。江苏省东海县发现的打制石器。古脊椎动物与古人类,16: 239—246。
- 张祖方,1985。苏北马陵山中段的细石器。东南文化,第一辑: 23—33。
- 临沂地区文管会,1983。山东临沂市凤凰岭发现细石器。考古,(5): 385—388。
- 葛治功、林一朴,1985。大贤庄中石器时代的细石器。东南文化,第一辑: 2—17。

THE DISCOVERY OF STONE ARTIFACTS FROM JUNAN, SHANDONG PROVINCE

Yuan Xiaofeng

(Institute of Vertebrate Paleontology and Paleoanthropology, Academia Sinica)

Xu Shubin

(Commission of Preservation of Ancient Monument of Linyi, Shandong Province)

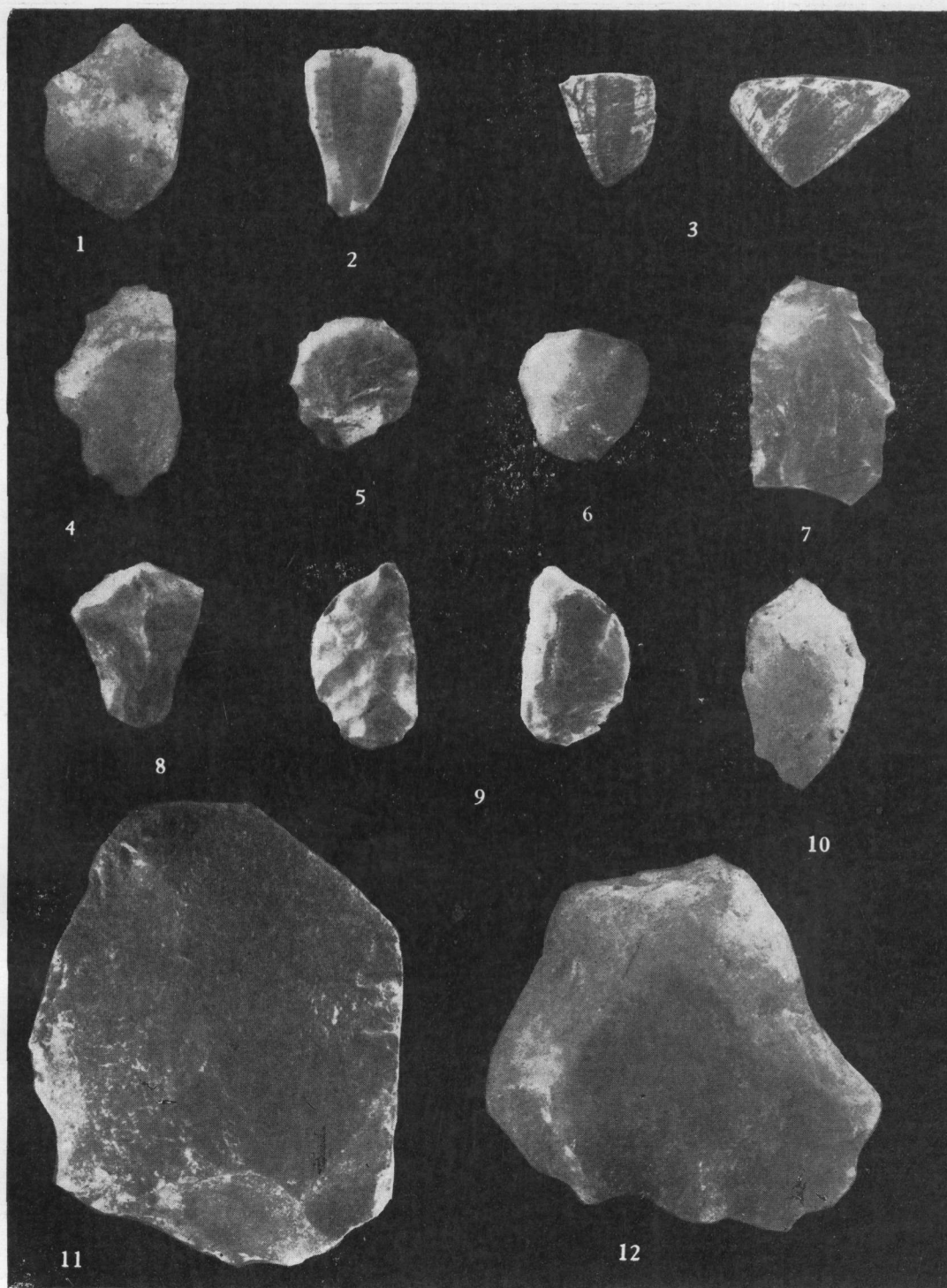
Wu Ruiji

(Museum of Junan county, Shandong Province)

Key words Junan; Stone artifacts; Upper Paleolithic

Abstract

Since 1987 over 128 stone artifacts have been collected separately at the Yandunling Hill site and the Jiudinglianhuashan Hill site in Junan county, Shandong Province. The materials of stone artifacts are mostly quartz. The types of tools include side-scrapers, end-scrapers, chopping tools, burins and points. In the light of typology, technology and size, Junan stone industry is similar to those of Xiachuan Culture, Shanxi Province, and its age may be Upper Paleolithic or later.



1. 砸击石核 (Bipolar core) (JP87129)×1; 2、3. 细石核 (Microcores) (JP87151) (JP87148)×1;
 4. 单凸刃边刮器 (Side scraper with single convex edge) (JP87131)×1; 5、6. 拇指盖状端刮器
 (Thumbnail end-scrapers) (JP87133), (JP8713)4×1; 7. 非对称端刮器 (Asymmetrical end-scraper)
 (JP87139)×1; 8. 削尖端刮器 (Pointed end-scraper) (JP87145)×1; 9. 雕刻器 (Burin)
 (JP87146)×1; 10. 双尖尖状器 (Point with thinned base) (JP87080)×1; 11、12. 端刃砍斫器
 (End-choppers) (JP87054) (JP87062)× $\frac{2}{3}$

(张杰 摄)